

# MANIFEST VOOR EEN GEZOND EN REGENERATIEF TEMSE

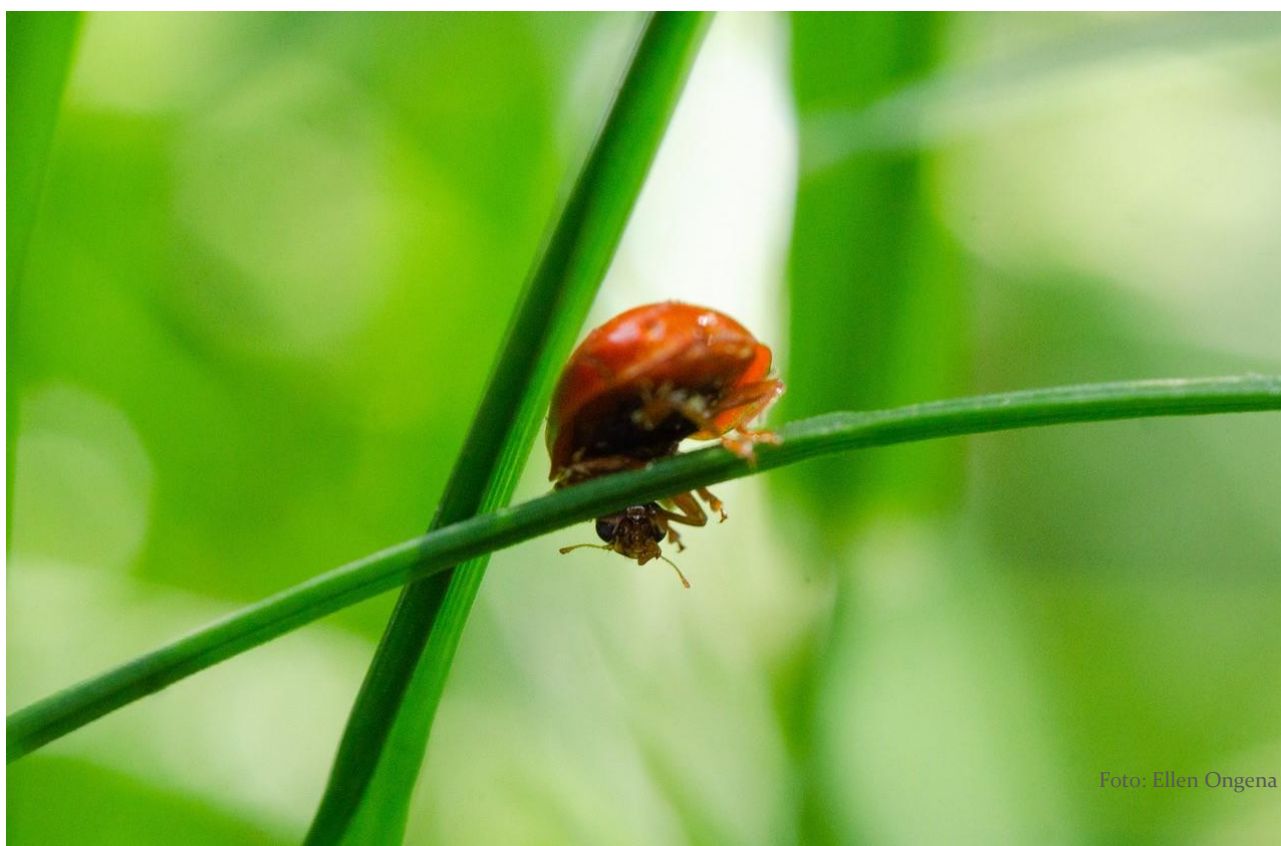


Foto: Ellen Ongena

VISIE EN STRATEGIE

TEAM DUURZAAMHEID – CLUSTER RUIMTE – 2021

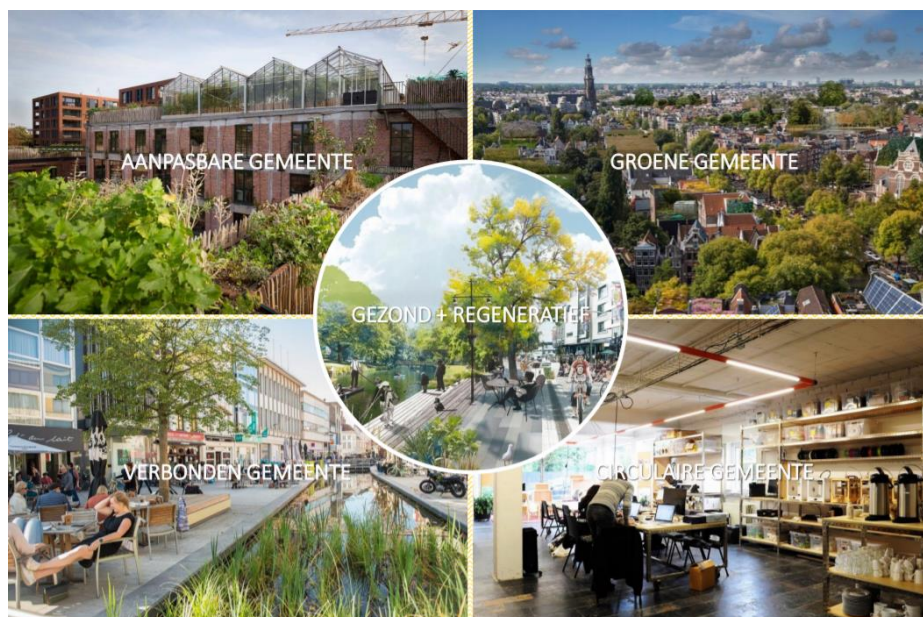
## BURGEMEESTERSCONVENANT

Onlangs ondertekende het Lokaal Bestuur Temse het **hernieuwde Burgemeestersconvenant**, een initiatief van de Europese commissie dat zich rechtstreeks richt naar de ondertussen 7000 lokale overheden in 57 landen. Samen streven we **naar 40% CO<sub>2</sub> reductie tegen 2030**. Met dit Burgemeestersconvenant engageren we ons daarnaast om de doelstelling van minimum 40% energiebesparing te realiseren door adapterende maatregelen, het draagvlak van hernieuwbare energie te verhogen via mitigerende maatregelen, de evolutie naar een circulaire gemeente te bewerkstelligen, warmteplannen en een sloopbeleid op te maken, een jaarlijkse energiebesparing van 2,09% te behalen binnen eigen patrimonium en de vier werven van het **lokaal energie- en klimaatpact** te stimuleren. Tot even geleden gold het Burgemeestersconvenant vooral als een politiek engagement, zonder veel juridische slagkracht. Daar komt nu verandering in: het convenant kan wel degelijk een reden zijn om een vergunning te weigeren. Dat heeft de Raad voor Vergunningsbetwistingen geoordeeld. Een belangrijk precedent in de strijd tegen klimaatverandering. De Green Deal, Blue Deal en het net overeengekomen klimaatpact te Glasgow: op elk niveau zijn er plannen. In Temse zijn we helemaal klaar om over te gaan tot actie, met het Burgemeestersconvenant als handvat.

## BOUWEN AAN EEN GEZONDE EN REGENERATIEVE GEMEENTE:

De pandemie van het coronavirus heeft ons de kwetsbaarheid van onze beschaving laten zien. We zijn afhankelijk geworden van een globalisering. **Een systemische verandering is nodig**, een mindshift. Eén waarbij het beschermen van de planeet minstens zo belangrijk is als de belangen van de mens. Onze voortdurende ontwikkeling mag niet langer ten koste gaan van onze ecosystemen. In alles wat wij doen en nastreven zou de **bescherming en hernieuwing van die ecosystemen** een leidend principe moeten zijn. De tijd voor vage compromissen is voorbij.

**Regeneratie** is een biologisch verschijnsel waarbij beschadigde organen van een organisme volledig worden hersteld. De kennis en technologieën om van hernieuwbare energie onze belangrijkste energiebron te maken zijn er. We baseren ons in Temse op **vier planetaire drivers** om een gezond en regeneratieve gemeente tot stand te brengen.



**De natuurlijke gemeente:** de natuur wordt ons startpunt. We denken vanuit groene projecten zoals een hemelwater- en droogteplan, bomenplan, geveltuinen, voedselplan zoals meer lokaal voedsel, meer samen kweken, voedseloverschotten tegengaan, biodiversiteit stimuleren. We streven naar een samenleving waarin we onszelf zien en gedragen als onderdeel van de natuur.

**De verbonden gemeente:** we plannen vanuit nabijheid, alles lokaal maken (kernfuncties versterken, lokale economie activeren), autoruimte beperken en/of decentraliseren, een lokaal energienetwerk maken, innoveren zoals nieuwe verbindingen zoeken. Groene energie kunnen we beter zelf opwekken, elektrische auto's hebben veel energie nodig, auto's veel ruimte nodig voor weinig mensen,...kortom slim omgaan met ruimte, deelmobiliteit stimuleren, netwerk van trage wegen, experimenteren met trage mobiliteit. We streven naar een cultuur en economie die structurele ongelijkheid en uitbuiting transformeert.

**De circulaire gemeente:** afval vermijden, stop vernietigen van grondstoffen, aankoopbeleid veranderen, herstellen en sluiten van kringlopen, kringlopen starten rond voedsel, lokale circulaire katalysators stimuleren, lokale kringloopjobs stimuleren, gezonde, circulaire materialen gebruiken, opnieuw lokale waarde creëren.

**De aanpasbare gemeente:** verandering is leven, plan verandering of aanpasbaarheid in, plan vrije ruimte in, niet vasthouden aan één programma, identiteit van de plek versterken zoals: denken naar de toekomst vanuit het verleden. Plan verandering, kijk ver vooruit.

## ANALYSE EN ONDERZOEK binnen lokaal bestuur Temse

Het voorbije jaar heeft de dienst duurzaamheid een kritische analyse gemaakt en onderzoek verricht op basis van de vier bovenstaande drivers. Hierbij werden de verschillende teams van de cluster Ruimte betrokken, om samen op verschillende vlakken huidige en toekomstige dienstverlening en projecten te screenen, in vraag te stellen, bij te sturen of nieuw op te starten.

Het werd meteen duidelijk dat we richting 2030 vertrekken met een achterstand en dat er nood is aan bijkomende inspanningen, over alle beleidsdomeinen heen. Om een reductie van 40% CO<sub>2</sub> mogelijk te maken richten we ons op partnerschap, expertise, opportuniteiten, innovatie, experiment, collectief denken en tools die ons worden aangeboden vanuit instanties zoals de provincie en VVSG. We zijn ervan overtuigd dat, met de nodige daadkracht vanuit het lokaal bestuur, op korte termijn toch nog een krachtige regeneratieve beweging kunnen creëren doorheen alle beleidsdomeinen en de gemeente.

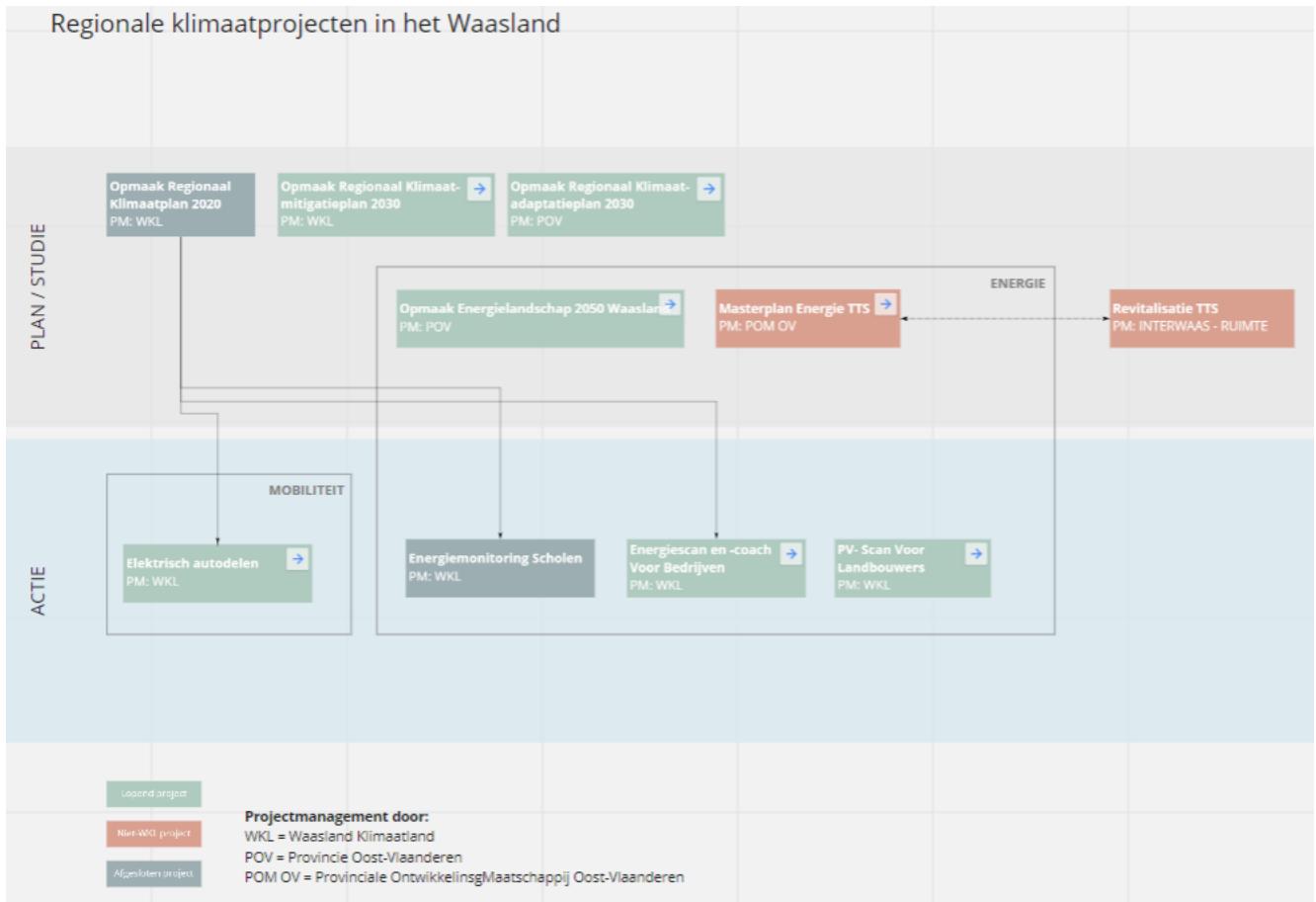
Uit deze analyse zijn enkele grote pijlers voortgekomen waar we deze legislatuur verder op willen inzetten, en die we verankerd hebben in de meerjarenplanning 2020-2025 (AMJP 2021) van lokaal bestuur Temse door het toevoegen van 3 concrete acties:

- KLIMAAT1: we maken een klimaatplan op samen met Waasland Klimaatland onder leiding van Interwaas en leggen de focus op adaptatie en mitigatie.
- KLIMAAT2: we willen ons ontplooiën tot een circulaire gemeente en willen ook burgers en bedrijven hiertoe aanzetten
- KLIMAAT3: we zetten actief in op sensibilisatie en communicatie rond het klimaat aan de hand van concrete acties

Aan deze 3 acties in de meerjarenplanning zullen we onze concrete projecten ophangen. Naast projecten op het lokale niveau zijn er ook projecten op een bovenlokaal niveau lopende (via Interwaas, Provincie Oost-Vlaanderen,

POM). Projecten vanuit deze instanties omvatten vaak het regionale niveau of spitsen zich toe op specifieke locaties (bijvoorbeeld bedrijventerreinen). Het is dan ook heel belangrijk dat we de projecten vanuit lokaal bestuur Temse kaderen binnen deze van het bovenlokale niveau, of ze hierop laten aansluiten.

Een overzicht van de acties en projecten op het bovenlokale niveau is weergegeven in dit schema:



Elk van onze lokale projecten is gekoppeld aan één van de 3 acties opgenomen in onze meerjarenplanning 2020-2025 en zullen we situeren binnen dit schema.

Dit schema wordt toegevoegd als bijlage en is onderaan dit document weergegeven.

We koppelen een planning en budgettering aan de verschillende acties. Deze staan opgenomen in de tabel onderaan dit document.

## KLIMAAT 3: SENSIBILISEREN EN COMMUNICATIE

### Jij als deel van de oplossing

NU en SAMEN dienen we als lokaal bestuur onze verantwoordelijkheid op te nemen. Indien we niet meteen actie gaan ondernemen wordt het heel moeilijk, zelfs onmogelijk om de nefaste gevolgen van klimaatverandering te beperken. Het is aan elk van ons om deel te worden van de oplossing. Vanuit de basis zorgen we voor die verandering. Binnen de cluster Ruimte breken we figuurlijk alle muren uit. Een duurzame, regeneratieve reflex wordt steeds gemaakt en vooral SAMEN.

Het vraagt van elk van ons één grote mentaliteitswijziging, de transitie naar een klimaatgezonde én zo mogelijk neutrale gemeente tegen 2050. Sensibiliseren en communiceren is daarom een eerste belangrijke actie, op alle niveaus: in eerste plaats houden we onszelf een spiegel voor en reflecteren we als lokaal bestuur, we geven het goede voorbeeld aan inwoners en bedrijven.

De rol van de overheid, de rol van de private sector en de rol van de bevolking zijn complementair. Een lokaal bestuur is in de mogelijkheid om de privé sector en de bevolking te stimuleren dus is het ook onze opdracht dit te doen. De kosten verbonden aan dit gedachtengoed zitten vervat in onze werkings- en investeringsbudgetten aan zich. Bijkomende middelen dienen niet voorzien te worden, het is gewoon doen.

Concrete projecten die wij hieraan koppelen:

- **Natuurlijke (biologische) producten**

Voor de schoonmaak in onze gebouwen maken we de overgang naar natuurlijke (biologische) producten. De chemische variant werd gebannen. We proberen deze reflex door te vertalen naar alle diensten binnen het LBT.

- **Dienstfietsproject**

Binnenkort wordt er een dienstfietsproject uitgerold. Dit project houdt onder andere de aankoop van circa 10 elektrische fietsen in gestald op verschillende locaties van het lokaal bestuur, de aankoop van een cargo-bakfiets, het voorzien van extra (overdekte) fietsenstalling, het voorzien van fietsherstelzuilen. Dit met het oog op het reduceren van het gebruik van de wagen, en het stimuleren om de fiets als alternatief te nemen. We realiseren dit project met subsidies verkregen vanuit het VEA.

- **Optimalisatie patrimonium**

We willen het gebruik van ons patrimonium optimaliseren. Dit wil zeggen: leegstand vermijden, in plaats van op kwantiteit inzetten op kwaliteit. Gebouwen in slechte staat grondig renoveren of afstoten, of inzetten op nieuwbouw.

In functie hiervan wordt momenteel organisatiebreed de oefening gemaakt hoe we de dienstverlening van de toekomst zien, om vervolgens concrete keuzes op vlak van ons patrimonium te maken.

- **Website** als hernieuwd communicatie- en verbindingsmiddel naar inwoners en bedrijven

Zoals ook: groepsaankopen aangeboden vanuit de provincie: communicatie

We passen met andere woorden onze gewoontes aan binnen het lokaal bestuur en proberen hiermee onze voorbeeldrol op te nemen en burgers en privésector te stimuleren hetzelfde te doen.

## KLIMAAT 1: ADAPTATIE

Wat zijn adapterende maatregelen? Het zijn oplossingen en maatregelen om onze omgeving beter aan te passen aan de bestaande en te verwachten impact van de klimaatverandering.

### Acties/projecten vanuit het bovenlokaal niveau (schema):

Zoals te zien in het schema wordt vanuit Waasland Klimaatland (Interwaas) een adaptatieplan opgemaakt op schaal van het Waasland: het regionaal klimaatadaptatieplan (bijlage).

Om los te komen van dit bovenlokale niveau kiezen we er als lokaal bestuur Temse voor ook lokaal aan de slag te gaan, complementair aan en kaderend binnen dit regionale plan.

Concrete projecten die wij hieraan koppelen:

- **Hemelwater- en droogteplan:** De opmaak van een lokaal adaptatieplan: In het kader van de Blue Deal, want vanaf 2024 zal een gemeente enkel nog toegang hebben tot watergerelateerde subsidies, mits een “hemelwater- en droogteplan” werd opgemaakt dat voldoet aan een hoog ambitieniveau. Temse maakte reeds de keuze om een lokaal plan op te maken in samenwerking met Aquafin.
- **Lokaal energie- en klimaatpact:**  
In eerste fase nemen we onze voorbeeldfunctie op en gaan hoofdzakelijk aan de slag op publiek domein.  
Acties waarom we willen inzetten met de middelen uit het energie- en klimaatpact:  
Werf 1 ‘Vergroening’ en werf 2 ‘Water’:
  - o Investeringssteun voor het planten van bomen op publiek domein
  - o Investeringssteun voor geveltuintbeplanting (en begeleiding)  
Concrete actie die momenteel loopt en wordt opgeschaald: ‘Project Geveltuinen’
  - o Investeringssteun per m<sup>2</sup> ontharding privaat domein
  - o Steun voor opvang van hemelwater voor hergebruik, buffering, infiltratie per m<sup>2</sup> op privaat of publiek toegankelijk domein
- **Infrastructuurprojecten**  
Binnen al onze infrastructuurprojecten maken we de “duurzame reflex”. We integreren meer groen en ontharding in onze plannen, proberen maximaal te infiltreren en/of bufferen, indien mogelijk aan de hand van open bekkens, waar mogelijk integreren we geveltuinen.  
Bijvoorbeeld: project Kouterstraat met extra bufferingcapaciteit sportvelden
- **Werken in eigen beheer**  
Ook bij werken aan het openbaar domein in eigen beheer maken we dezelfde reflex: parkeerplaatsen proberen we te voorzien in grasbetontegels waar mogelijk, waar voetpaden heraangelegd worden stellen we de optie om een geveltuint aan te leggen voor, we zetten in op ontharding, ...
- **Ruimtebarometer 2020**  
Ook vanuit het segment ruimtelijke planning maken we deze oefening en denken grondig na over het kwalitatief en duurzaam gebruik van onze open ruimte, het bewerkstelligen van de bouwshift.  
In functie hiervan werd onze Ruimtebarometer 2020 opgemaakt, waaruit enkele concrete vragen volgen en vervolgens beleidskeuzes gemaakt zullen worden.
- **Klimaatrobuuste wijk: ‘Project Wonderland’**  
We starten een pilootproject ‘klimaatrobuuste wijk’ op. Dit pilootproject zal enkele straten omvatten in de kern van Temse. Deze straten worden gekenmerkt door het gebrek aan groen en het groot aandeel

verharde oppervlakte. Er is weinig verbinding in deze straten, een beperkt sociaal contact. Deze straten zijn een vrij blinde vlek in onze handelskern, ondanks hun zeer centrale ligging.

Met kleine ingrepen in het straatbeeld kan er een wereld van verschil gemaakt worden. Ontharden, vergroenen en hierdoor verluchten zijn de basisprincipes waarop we willen inzetten.

Gecombineerd met het mensvriendelijk inrichten van deze wijk, door het toevoegen van elementen waardoor verbinding maken met elkaar (kind, jeugd, volwassenen, ouderen, verschillende gemeenschappen, ...) gestimuleerd wordt.

Dit project grijpen we aan om een revitalisering van onze handelskern op poten te zetten, en past binnen onze handelskernvisie die we volop aan het uitwerken zijn.

Door de provincie werden we geselecteerd voor een projectoproep om de leegstand in onze handelskern aan te pakken. Het project "Win je Winkel" wordt binnenkort opgestart en zal binnen de contouren van de klimaatrobuuste wijk uitgerold worden.

- **Mobiliteit:** Vanuit volgende principes benaderen we onze mobiliteitsvraagstukken: Modal split (multimodaliteit), modal shift, mensen uit de wagen krijgen, minder verplaatsingen door goede ruimtelijke ordening en goede spreiding van functies in onze gemeente, inzetten op duurzame verplaatsingen, transitie naar zone 30, transitie naar woonerf, fietsstraten, ...
- Stimuleren **biodiversiteit:** zadenmengsels uitdelen, bloemenweides en maaibeheer opschalen, schuilhuizen De Lijn inclusief groendaken.

## KLIMAAT1: MITIGATIE

### Naar een lokaal hernieuwbaar energienetwerk.

Wat is mitigatie? De vermindering van de uitstoot van broeikasgassen en dus in functie hiervan maatregelen nemen.

**Acties/projecten vanuit het bovenlokaal niveau (schema):** Net zoals bij het luik adaptatie wordt vanuit Waasland Klimaatland (Interwaas) ook een mitigatieplan opgemaakt op schaal van het Waasland: het regionaal mitigatieplan (start opmaak voorjaar 2022). We wachten niet op dit plan, ook hier willen we NU al zelf inzetten op het lokale niveau, kaderend binnen en complementair met het regionale niveau.

Als lokaal bestuur willen we blijven inzetten op het stimuleren van het gebruik van hernieuwbare energie door de burger. Daarnaast onderzoeken we verscheidene pistes en strategieën op vlak van innovaties, technologieën en partnerschappen.

Concrete projecten die wij hieraan koppelen:

- **Verledding** van onze openbare verlichting door Fluvius , einddatum: 2027
- **Windturbine Haagdam**
- **Onderzoek innovatieve oplossingen**  
Lopende onderzoeken naar innovatieve oplossingen: waterstof, riometrie, koude- en warmtenetten, groendaken inclusief zonnepanelen.  
Dit onderzoek kaderen we binnen het goedgekeurde ambitiekader van Energielandschap 2050 Waasland.
  - o Waterstof  
Samen met Fluvius onderzoeken we de piste van waterstof. Elugie is de Belgische pionier in waterstof- electriciteitscentrales, waarbij waterstof wordt omgezet in maatschappelijk

verantwoorde elektriciteit voor gebouwen: duurzamer, slimmer, efficiënter, goedkoper en autonoom van het net.

- o Warmtenetten

Samen met Fluvius onderzoeken we de piste warmtenetten. Bij Fluvius start binnenkort een projectcoördinator die specifiek voor dit onderwerp aan de slag gaat.

- **Acties in kader van lokaal energie- en klimaatpact:**

- Werf 3: Gedeelde mobiliteit**

Shift naar **groen** (elektrisch) **rijden en laadpaleninfrastructuur**: opmaak visie en strategie

- Werf 4: Gedeelde energie:**

- Lokale energiegemeenschappen**

Gemeenten zullen een actieve rol spelen in de totstandkoming van energiegemeenschappen vanaf 1 juli 2022. De decretale principes voor deze gemeenschappen zijn recent bepaald.

Burgers, bedrijven en lokale besturen hebben hierdoor de mogelijkheid om onderling energie te delen.

Lokaal opgewekte hernieuwbare energie kan rechtstreeks verkocht worden binnen de gemeenschap aan burgers, bedrijven, ... die groene energie willen verbruiken.

Een energiegemeenschap betekent: 'lokaal', 'korte keten' = minder verspilling in transport. De waarde van lokale hernieuwbare energie wordt verhoogd.

Het lokaal bestuur onderzoekt mogelijke pistes met ZES (Zero Emission Solutions) en werkt één gemeenschap uit. De Provincie biedt energieHUBS aan. (zie schema)

- **Energiescan- en coach**

Waasland Klimaatland werkt samen met Zero Emission Solutions en ABO die instaan voor de energiescan en coaching. Ze begeleiden het bedrijf richting efficiënter en schoner energieverbruik.

We voorzien budget binnen het Lokaal Energie- en Klimaatpact om een energiescan en coaching aan te kunnen bieden aan een aantal kleine en grote bedrijven. Dit wordt concreet in 2022.

- **Samenwerking met Coöperatieven:**

Voorbeelden van coöperatieven zijn MegaWattPuur, Denderstroom, ZES.

Allen zijn zij burgercoöperatieven die investeren in hernieuwbare energie: zij plaatsen zonnepanelen-installaties, warmtenetten, of andere groene energiebronnen met als doel de geproduceerde energie te verkopen.

De coöperatie is eigendom van de burger-investeerders. Iedereen kan coöperant worden. Ook een lokaal bestuur. We maken de oefening welke daken van gebouwen in ons patrimonium we ter beschikking zouden kunnen stellen voor de coöperatieve.

Voorbeelden die onderzocht worden: dak nieuwe loods technische dienst, dak groenloods, dak tekenacademie, ...

Door hier een lokale energiegemeenschap aan te koppelen, kunnen we nog een stap verder gaan.

Bijvoorbeeld: Door de coöperatieve wordt het dak van de nieuwe loods technische dienst voorzien van zonnepanelen. Een gedeelte van de opgewekte energie wordt verbruikt voor eigen doeleinden, de overschot wordt verkocht binnen een lokale energiegemeenschap. Burgers die aangesloten zijn binnen deze gemeenschap, zelf geen hernieuwbare energie opwekken maar toch groene energie willen verbruiken, kunnen deze groene energie rechtstreeks aankopen.

- **Klimaatrobuuste wijk: 'Project Wonderland'**

Ook binnen het luik mitigatie is ons pilootproject klimaatrobuuste wijk belangrijk.



Aansluitend bij de acties in het luik adaptatie, dringt ook de nood aan renovatie en de implementatie aan hernieuwbare en betaalbare energie dringt zich op.

Met dit concept is Temse door de VVSG geselecteerd voor de oproep “energiepositieve wijk”. Vanuit de VVSG zal samen met ons en externe partners een visietraject uitgestippeld worden hoe we dergelijke wijken kunnen aanpakken op gebied van renovatie en energie vertrekkende vanuit de eigenheid van de wijk zelf. Focus ligt op sociale rechtvaardigheid en inclusie.

Wat komt hierin zoal aan bod:

- Het potentieel van rest- of omgevingswarmte wordt in kaart gebracht.
- Het renovatiepotentieel van de woningen en gebouwen wordt in kaart gebracht.
- Een overzicht van de aanbodzijde op de markt wordt voorzien.
- Mogelijkheid tot uitschrijven technische bestekken die toelaten aanbestedingen op te maken.

We willen starten met dit als voorbeeldproject. Met als doel heel de gemeente te inspireren en stimuleren om dezelfde weg op te gaan. Verschillende beleidsdomeinen worden binnen dit project aangeraakt: klimaat, mobiliteit, openbaar groen, lokale economie, opgroeien, ...Wat maakt dat dit project een organisatiebreed project wordt, met één gemeenschappelijk doel.

## KLIMAAT 2: CIRCULAIRE GEMEENTE

De mens produceert veel afval en lang niet al dat afval wordt gerecycled. De circulaire economie is ook een effectieve klimaatstrategie. In een circulaire economie ligt de focus op vermindering, hergebruik en recycling van afval. In landbouw, bouwen, maakindustrie, voedselketen, waterkringen, chemie/ kunststoffen.

Hergebruik kunnen we ook koppelen aan een gedeeld gebruik. Temse wil een circulaire gemeente worden waar minder afval wordt geproduceerd en minder grondstoffen verbruikt. Zo verlagen we ook onze CO<sup>2</sup> uitstoot. Interessant om weten: We zijn één van de eerste gemeenten die het begrip ‘circulair’ effectief hebben geïmplementeerd in het beleid.

### Acties/projecten vanuit het bovenlokaal niveau (schema):

Concrete projecten:

#### - Traject Circulaire gemeente

Het Provinciebestuur lanceerde een oproep voor lokale besturen om projectvoorstellen in te dienen met het oog op het aanjagen en ontwikkelen van een nieuw circulair aanbod op lokaal niveau. Via de oproep ‘Circulaire gemeente Oost-Vlaanderen’ konden steden en gemeenten zich tot 30 april 2021 kandidaat stellen voor een begeleidingstraject gericht op:

- het in kaart brengen van circulaire kansen op lokaal niveau door de ontwikkeling van een circulaire visie, het vertalen van de visie naar een strategie en het definiëren van pilootprojecten
- de uitwerking van een pilootproject gericht op een concreet aanbod op lokaal niveau

De deputatie besliste om het voorstel van de gemeente Temse te selecteren voor een begeleidingstraject gericht op de ontwikkeling van een circulaire scan, visie en strategie rond het circulaire potentieel bij de bedrijven en industrie in Temse zodat hierrond concrete acties uitgewerkt kunnen worden door het lokaal bestuur. Ook ondernemers in maatwerkbedrijven, landbouw en bio- economie worden meegenomen in dit verhaal.

## Visie Temse Circulair 2030

Temse wil een **circulaire gemeente** worden, waar **minder afval** wordt geproduceerd en **minder grondstoffen** verbruikt. Zo verlagen we ook onze CO<sub>2</sub>-uitstoot. Hiertoe:

- Verankert de gemeente circulair denken in al haar diensten, beleid, aankopen en aanbestedingen;
- Benutten we het circulair potentieel bij en overheen reguliere en sociale economie bedrijven zo veel als mogelijk;
- Stimuleren we samenwerking en synergie tussen bedrijven, met buurgemeenten en in bovenlokale en regionale structuren;
- Maken we van Temse een plek waar circulaire ondernemers en pioniers kunnen experimenteren, connecteren en elkaar versterken;
- Kunnen burgers en hun organisaties participeren en actief meewerken aan de circulaire transitie;
- Werken we aan een mindshift naar circulair denken door communicatie en sensibilisering.



- **Binnen het kader van wegenwerken in eigen beheer:** recuperatie van bouwmaterialen:
  - o Stationsomgeving zal heraangelegd worden met kasseien van de Kamiel Wautersstraat
  - o Heraanleg Sweigers: de topklaag zal vermalen worden en gebruikt als onderfundering voor een nieuwe topklaag.
- **Deelnetwerken:**  
We streven op termijn naar één deelhub waar verschillende deelinitiatieven ondergebracht worden.
  - o **Op Wielekes**  
Sinds oktober 2021: Uitleendienst voor kinderfietsen  
Stand van zaken op 1/12/2021: 19 leden, 55 fietsen in voorraad
  - o **Speel-o-theek**  
Uitleendienst voor speelgoed via dienst opgroeien.
  - o **Autodelen**  
Sinds maart 2021 vind je in het Waasland 20 extra deelwagens: 2 elektrische auto's per gemeente.  
De ene deelwagen staat aan De Zaat, de andere vind je terug aan het station.  
Ook binnen onze **verordening parkeren** (wordt goedgekeurd op raad december) leggen we autodelen op vanaf X aantal appartementen in een project.
  - o **Fietsdelen (bluebikes)**  
De dienst mobiliteit installeerde het concept van deelfietsen in onze gemeente. Deze vind je terug aan het Station.



**TABEL: vooropgestelde planning en budget**

Actie MJP	Lokale acties	Financiering vanuit:	Krediet	Timing
KLIMAAT 1	Mitigatie <b>Lokaal energie- en klimaatpact</b> <b>Werk 3 'Gedeelde mobiliteit'</b> opmaak visie en strategie groen rijden & laadpaleninfrastructuur <b>Werk 4 'Collectieve renovatie en gedeelde energie'</b> <ul style="list-style-type: none"> <li>o Energiegemeenschappen</li> <li>o Energiescan- en coach</li> <li>o Coöperatieven</li> </ul>	Lokaal Energie- en Klimaatpact (50 % co- financiering lokaal energie- en klimaatpact)	Zie onder	Opstart 2022
KLIMAAT 1	Adaptatie <b>Lokaal energie- en klimaatpact:</b> <b>Werk 1 'Vergroening' en werk 2 'Water':</b> <ul style="list-style-type: none"> <li>o Investeringssteun voor het planten van bomen op publiek domein</li> <li>o Investeringssteun voor het planten van hagen (per meter) op privaat domein</li> <li>o Investeringssteun per m<sup>2</sup> ontharding privaat domein</li> <li>o Steun voor opvang van hemelwater voor hergebruik, buffering, infiltratie per m<sup>2</sup> op privaat of publiek toegankelijk domein</li> </ul>	MJP (50 % co- financiering lokaal energie- en klimaatpact)	TOTAAL Klimaatpact: 200 962€	2021-2025
KLIMAAT 1	Klimaatrobuuste wijk	Waasfonds	110 000€	Opstart 2022
KLIMAAT 1	Klimaatrobuuste wijk: energiepositieve wijk	VVSG	0€	Opstart 2022
KLIMAAT 1	Hemelwaterplan	Riopact	70 000€	Afronding concept tegen april 2022
KLIMAAT 2	Sensibiliseren en communiceren	Krediet gekoppeld aan bovenstaande		2021-2025
KLIMAAT 3	Circulaire economie <b>Fase 1: trajectbegeleiding circulaire economie</b>	Provincie	0€	September 2021 – januari 2022
	Circulaire economie <b>Fase 2: opstarten pilootprojecten</b>	MJP	60 000€	Februari 2022 – 2025
	Circulaire economie <b>Deelnetwerken</b> <ul style="list-style-type: none"> <li>o Op Wielekes</li> <li>o Autodelen (proefproject met looptijd twee jaar, mogelijk te verlengen)</li> <li>o Speel-o-theek</li> <li>o Bluebikes (mogelijke verlenging na drie jaar)</li> </ul>	Voorzien onder specifieke acties MJP 2020-2025	30 000€  Forfaitair  12 000€	2021 - 2025

## BRONNEN:

- Gezonde en regeneratieve gemeente: Luc Eeckhoudt Evr architecten en KU Leuven, Climate Design & Sustainability
- <https://www.regenerativefuture.net/>